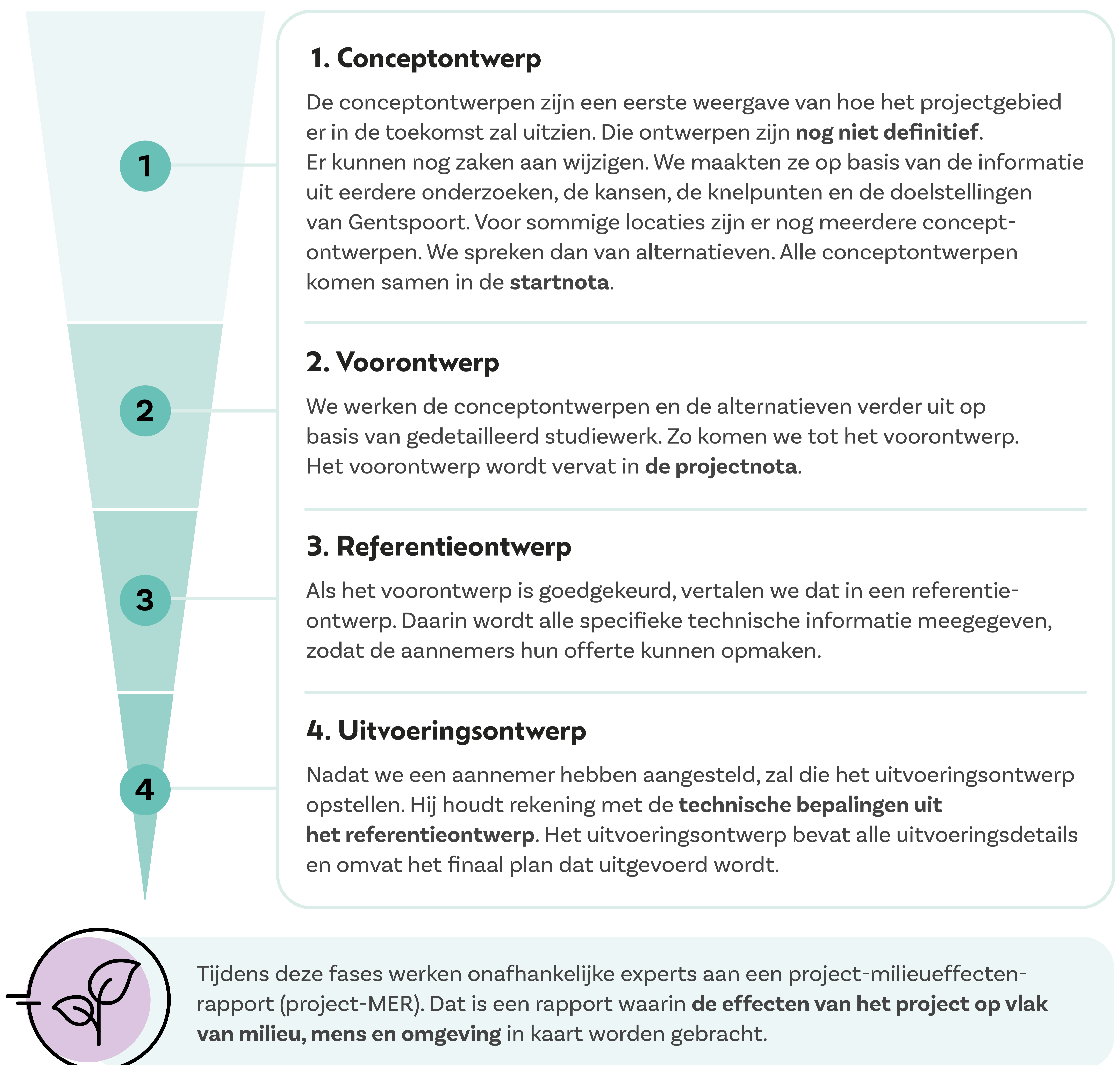


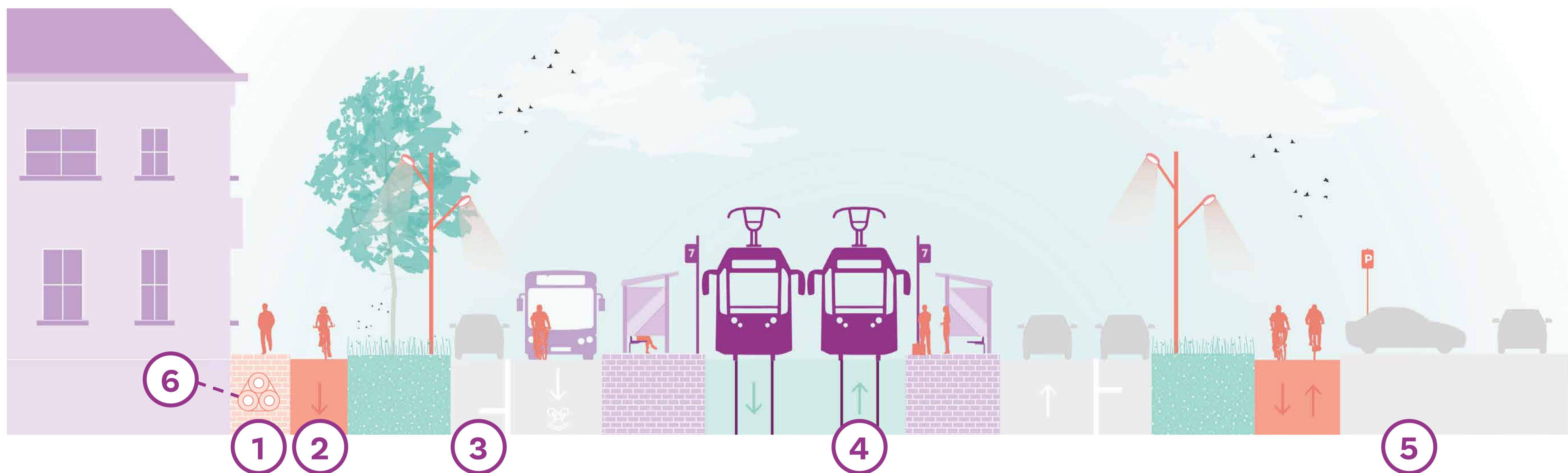
Van ambities naar uitvoering

In 2023 legden we onze ambities vast en vervolledigden we de synthesesnota. In de volgende fases werken we het conceptontwerp verder uit, zodat we het uiteindelijk kunnen uitvoeren. Dat gebeurt in verschillende stappen, waarin het ontwerp steeds concreter en gedetailleerder wordt. Zo worden de voorkeursalternatieven verder onderzocht op vlak van haalbaarheid, inpasbaarheid en economische factoren. Doorheen de verschillende stappen nemen we ook de input vanuit participatie mee.



Ontwerprichtlijnen

Op basis van de ambities van Gentspoort hebben we ontwerprichtlijnen opgesteld. Dat zijn regels die we in het achterhoofd houden tijdens het ontwerpen van alle zones.



1 Comfortabele voetpaden

Alle voetpaden hebben in de toekomst een wensbreedte **2,1 meter (inclusief boordsteen)**, zonder te steile hellingen aan bruggen of tunnels. Zo zijn ze ook toegankelijk voor wie zich verplaatst met een rolstoel, rollator of kinderwagen.

2 Comfortabele fietspaden

Fietspaden worden voldoende breed en vrij van obstakels ontworpen. Enkelrichtingsfietspaden hebben in de toekomst een wensbreedte van minstens 2 meter. **Dubbelrichtingsfietspaden wensen we minstens 3 meter breed te maken.**

3 Veilige wegen

Gemotoriseerd verkeer krijgt voldoende plaats. We ontwerpen de wegen met het oog op **verkeersveiligheid** en het **minimaliseren van ernstige gevolgen** bij menselijke fouten of ongelukken. We zorgen er ook voor dat **hulpdiensten kunnen passeren.**

4 Toegankelijke traminfrastructuur

De traminfrastructuur heeft ruimte nodig. We bekijken per straat de ideale inrichting. Op sommige plaatsen rijdt de tram op een **vrije bedding**, gescheiden van het andere verkeer. Op andere plaatsen kiezen we voor gemengd verkeer. De tram deelt er de weg met gemotoriseerd verkeer en fietsers. Waar het kan, rijdt de tram op een groene bedding.

5 Vlot laden, lossen en parkeren

Parkeren, laden en lossen moet vlot en veilig kunnen gebeuren. Parkeerstroken langs de weg hebben een **wensbreedte van 2 meter**, met voldoende ruimte om veilig in- en uit te stappen. Binnen het project voorzien we op een aantal locaties multifunctionele stroken. Die hebben een wensbreedte van 2,75 meter wanneer laden en lossen is toegelaten.

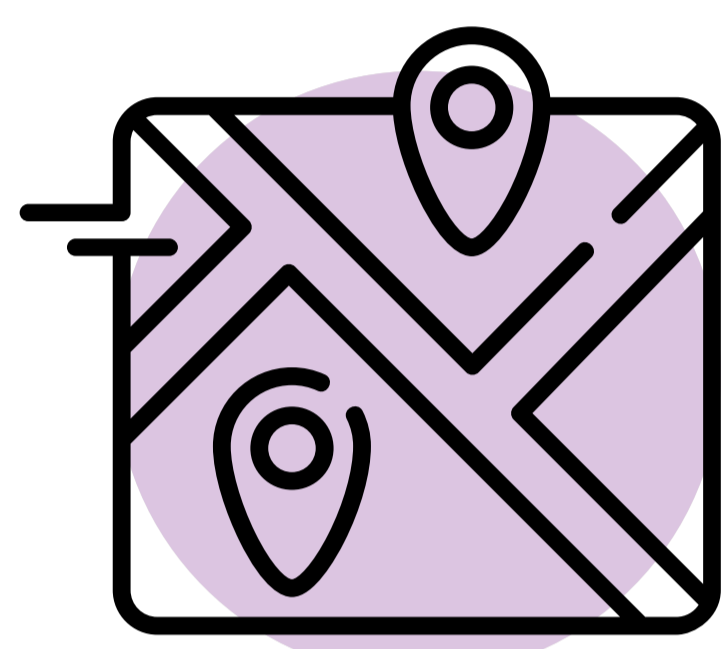
6 Nutsvoorzieningen

Een groot infrastructuurproject als Gentspoort vraagt ook aanpassingen aan de nutsleidingen. We betrekken de nutsmaatschappijen nu al en zoeken naar oplossingen, zodat hun **leidingen en kabels een plaats krijgen**. Daarbij streven we naar zo weinig mogelijk deksels in de fietspaden.

Technische onderzoeken

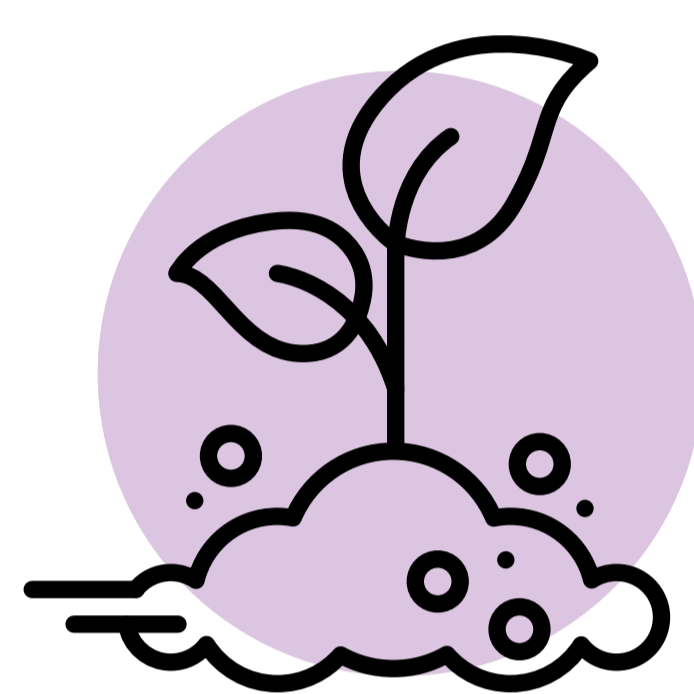
Om van Gentspoort een succesvol project te maken, vertrekken we vanuit een sterke basis. We voeren daarom heel wat technische onderzoeken uit.

Welke onderzoeken doen we?



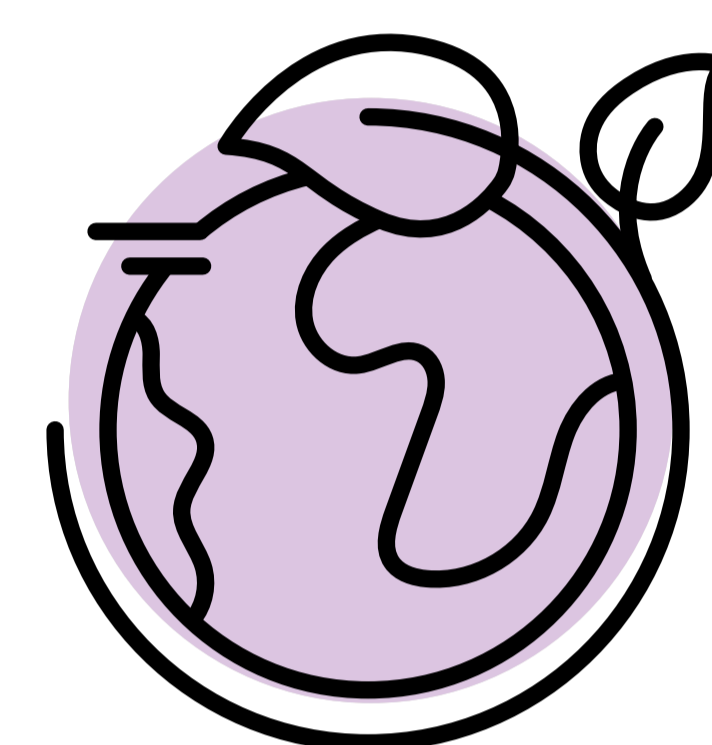
Terrein

Om onze ontwerpen te kunnen maken, brengen we het **huidige terrein driedimensionaal in kaart**. Daarvoor voerden we al bovengrondse topografische metingen uit. Om potentiële grondverwervingen zo vroeg mogelijk in beeld te brengen, voeren we een grenzenonderzoek uit.



Ondergrond

Bodemonderzoeken vertellen meer over de kwaliteit van de ondergrond. We voeren sonderingen en boringen uit om **de draagkracht en samenstelling van de ondergrond te kennen**. We plannen een rioleringsonderzoek dat ons inzicht geeft in de **staat van de riolering**. Afkoppelingsstudies geven ons én eigenaars informatie over de aansluiting van private percelen op de nieuwe riolering. Voor archeologisch onderzoek en onderzoek naar nutsleidingen maken we **proefsleuven**. Via die smalle sleuven kunnen we archeologisch materiaal in de grond vinden en bepalen we waar nutsleidingen liggen.



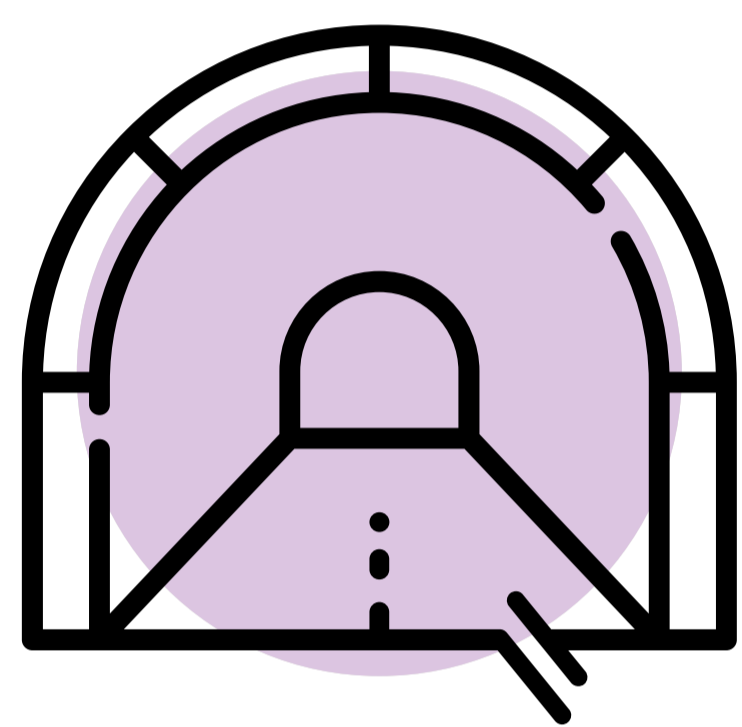
Ruimte

Momenteel verzamelen we volop beeldmateriaal over de omgeving. We maken bijvoorbeeld een **inventaris van al het onroerend erfgoed** binnen het projectgebied. We onderzoeken ook welke andere elementen in het straatbeeld een erfgoedwaarde hebben en hoe we ermee omgaan.

Technische onderzoeken

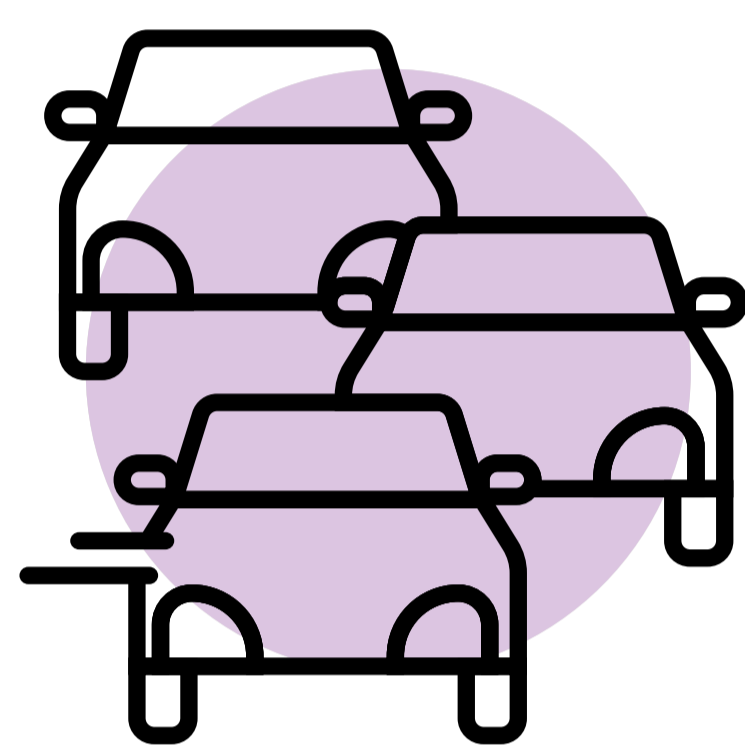
Om van Gentspoort een succesvol project te maken, vertrekken we vanuit een sterke basis. We voeren daarom heel wat technische onderzoeken uit.

Welke onderzoeken doen we?



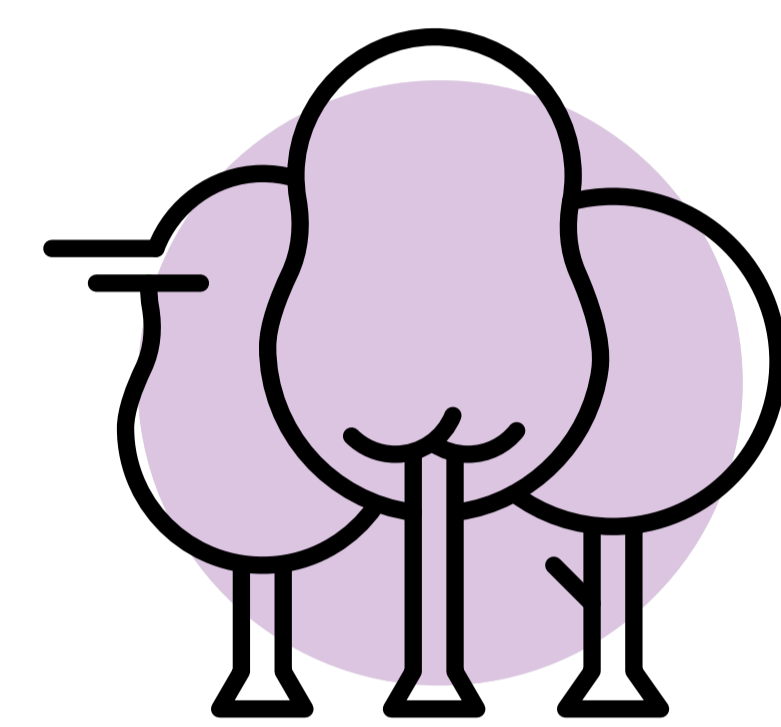
Constructies

Alle bestaande tunnels, bruggen en wegen in het projectgebied brengen we gedetailleerd in kaart. **Met visuele inspecties en boringen onderzoeken we in welke staat de constructies zich bevinden.** In een sloopinventaris brengen we de verschillende materialen en hoeveelheden in kaart van alle constructies die gesloopt moeten worden en alle verhardingen die opgebroken moeten worden. Zo komen we te weten hoe we die materialen het best kunnen hergebruiken of verwerken.



Mobiliteit

We verzamelen gegevens over het **huidige verkeer** in het projectgebied. In een bepaalde regio tellen we bijvoorbeeld hoeveel auto's of fietsers er passeren, hoeveel parkeerplaatsen er zijn ingenomen of hoeveel mensen het openbaar vervoer gebruiken.



Ecologie en milieu

We onderzoeken in het labo grond- en grondwaterstalen op de aanwezigheid van vervuilende stoffen. Ook doen we **infiltratieproeven om te weten te komen hoe water-doorlatend de ondergrond is.** Een bomenonderzoek vertelt ons meer over de gezondheid van de bomen en de ligging van hun wortels.

Waarom voeren we onderzoeken uit?

We gebruiken de resultaten van verschillende onderzoeken om ons **studiewerk te onderbouwen**, de **ontwerpen te verfijnen** en **informatie te verzamelen** voor de toekomstige aannemer. We bekeken in een vroeg stadium welke onderzoeken nodig zijn, zo **proberen we vertragingen in de toekomst te vermijden**. Verschillende onderzoeken nemen een lange tijd in beslag. Het is bijvoorbeeld wenselijk om de grondwaterstand gedurende een periode van meer dan een jaar op te volgen. Op die manier krijgen we een goed zicht op eventuele schommelingen.

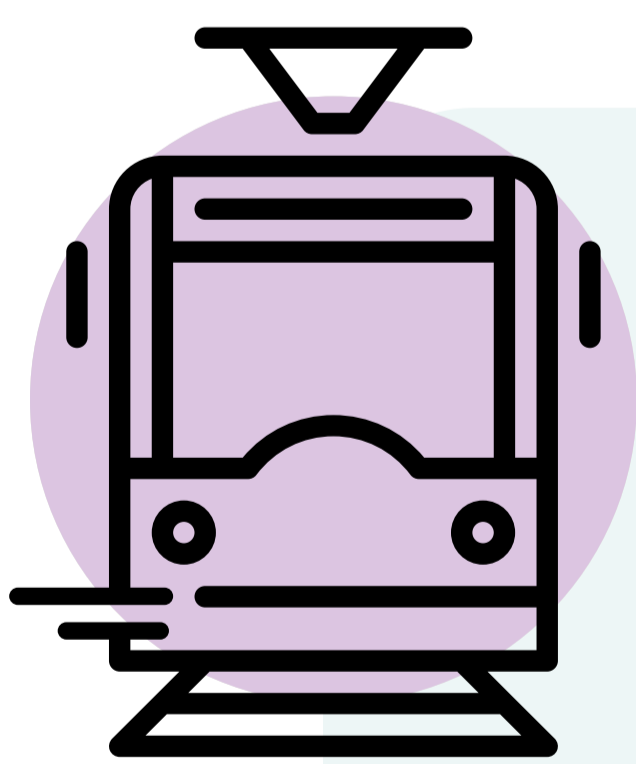
Waar rijden fietsers?

Fietsers krijgen altijd een zo veilig mogelijke plek in het verkeer. Afhankelijk van de situatie rijden ze gemengd in het verkeer of op fietspaden.

Gemengd in het verkeer

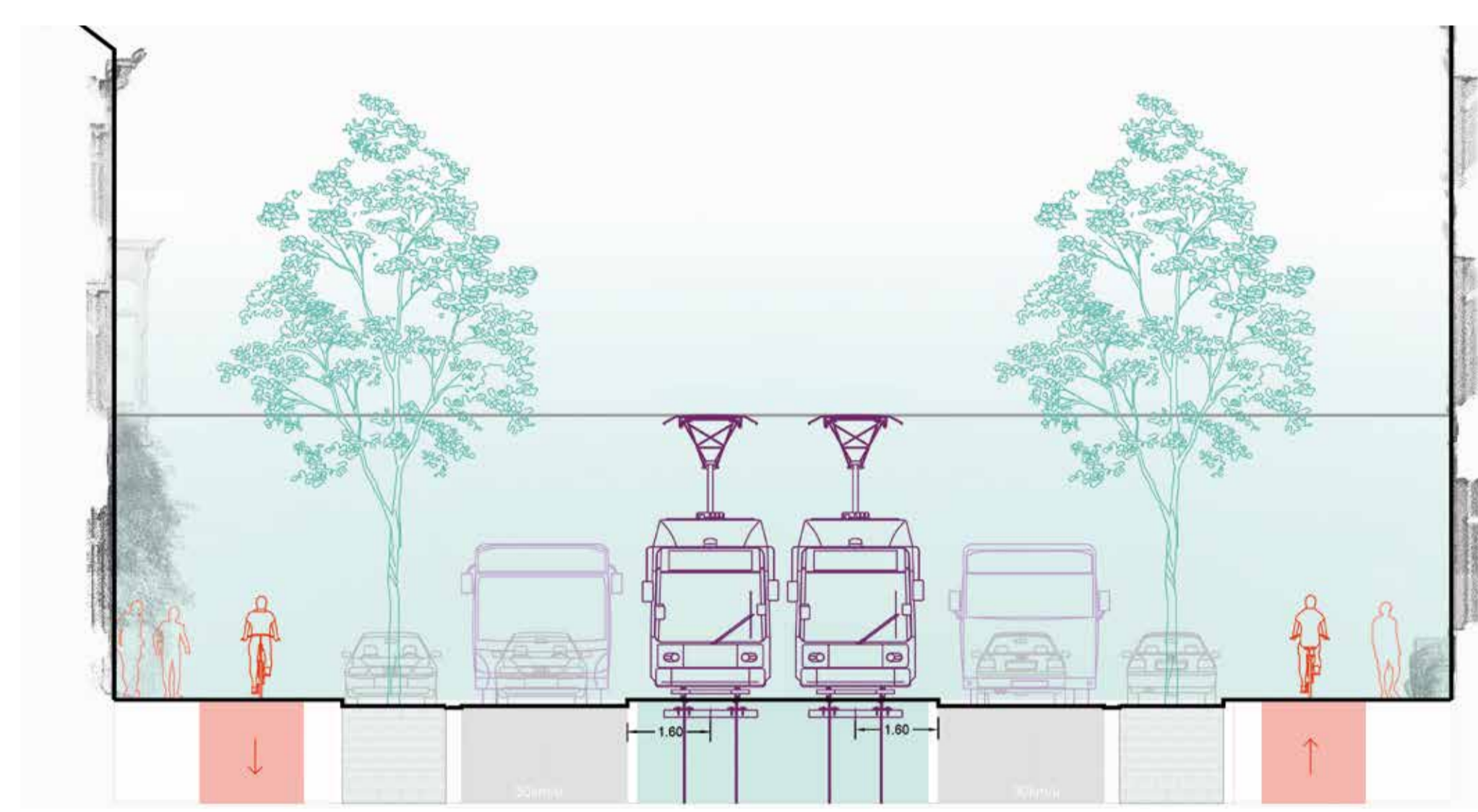


- Fietsers rijden gemengd in het verkeer, of we voorzien een fietszone, op plaatsen waar **weinig gemotoriseerd verkeer** rijdt en de **toegelaten snelheid maximaal 30 km/u** is.
- Indien nodig brengen we **fietsuggestie-stroken** aan. Die duiden de mogelijke positie van fietsers op de rijbaan aan. Ze maken chauffeurs attent op de mogelijke aanwezigheid van fietsers.



In veel straten in het projectgebied zullen fietsers de rijweg delen met trams. Daar zorgen we voor extra ruimte naast de tramsporen, zodat fietsers veilig naast de tramsporen kunnen rijden en trams kunnen laten passeren.

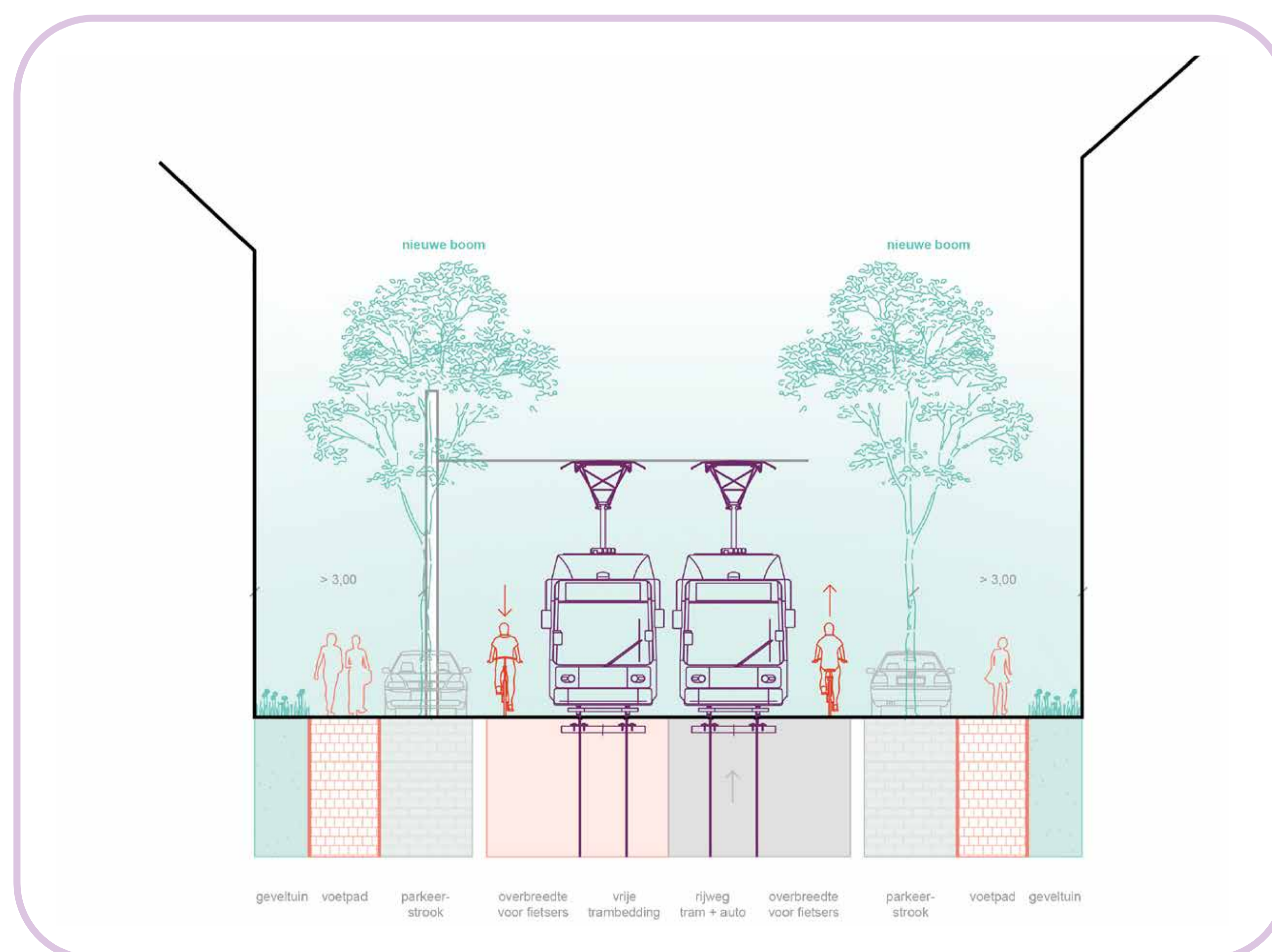
Op fietspaden



- We leggen fietspaden aan in straten waar de snelheid **hoger is dan 30 km/u** of er **veel gemotoriseerd verkeer** is.

Het type fietspad hangt af van de situatie:

- Standaard kiezen we voor **enkelrichtingsfietspaden**.
- In sommige gevallen kiezen we voor afgescheiden **dubbelrichtingsfietspaden**. Dat doen we bijvoorbeeld als alle bestemmingen aan één kant van de weg liggen.



Klimaat en milieu

We willen van het projectgebied een comfortabele leefomgeving maken. Dat kan alleen door ons project klimaatbestendig en milieuvriendelijk te maken.

Ontharden waar kan, verharden waar moet

- Te veel verharding kan zorgen voor **problemen als waterschaarste en waterovervloed**. Op een verhard oppervlak kan regenwater niet in de bodem infiltreren. Bij hevige regenbuien wordt het regenwater versneld afgevoerd naar waterlopen. Die komen dan onder druk te staan en lopen over. Bovendien absorberen beton, asfalt en stenen overdag hitte en geven ze 's nachts weer af. Daardoor kan het veel warmer worden, wat vooral voelbaar is tijdens hittegolven.
- We gebruiken **niet meer verharding dan noodzakelijk** is. Waar het kan, kiezen we voor waterdoorlatende materialen en leggen we groen aan.

Groen, rust en het creëren van schaduw

- Waar het kan, leggen we luwteplekken aan. Dat zijn **rustige en groene ontmoetingsplaatsen**. Mensen kunnen er rust vinden en samenkomen.
- **Schaduwrijke plekken** zorgen voor verkoeling op hete dagen en maken straten en pleinen aangenamer. Waar het kan creëren we schaduw door het planten van bomen, maar ook met overdekte bushaltes of luifels.

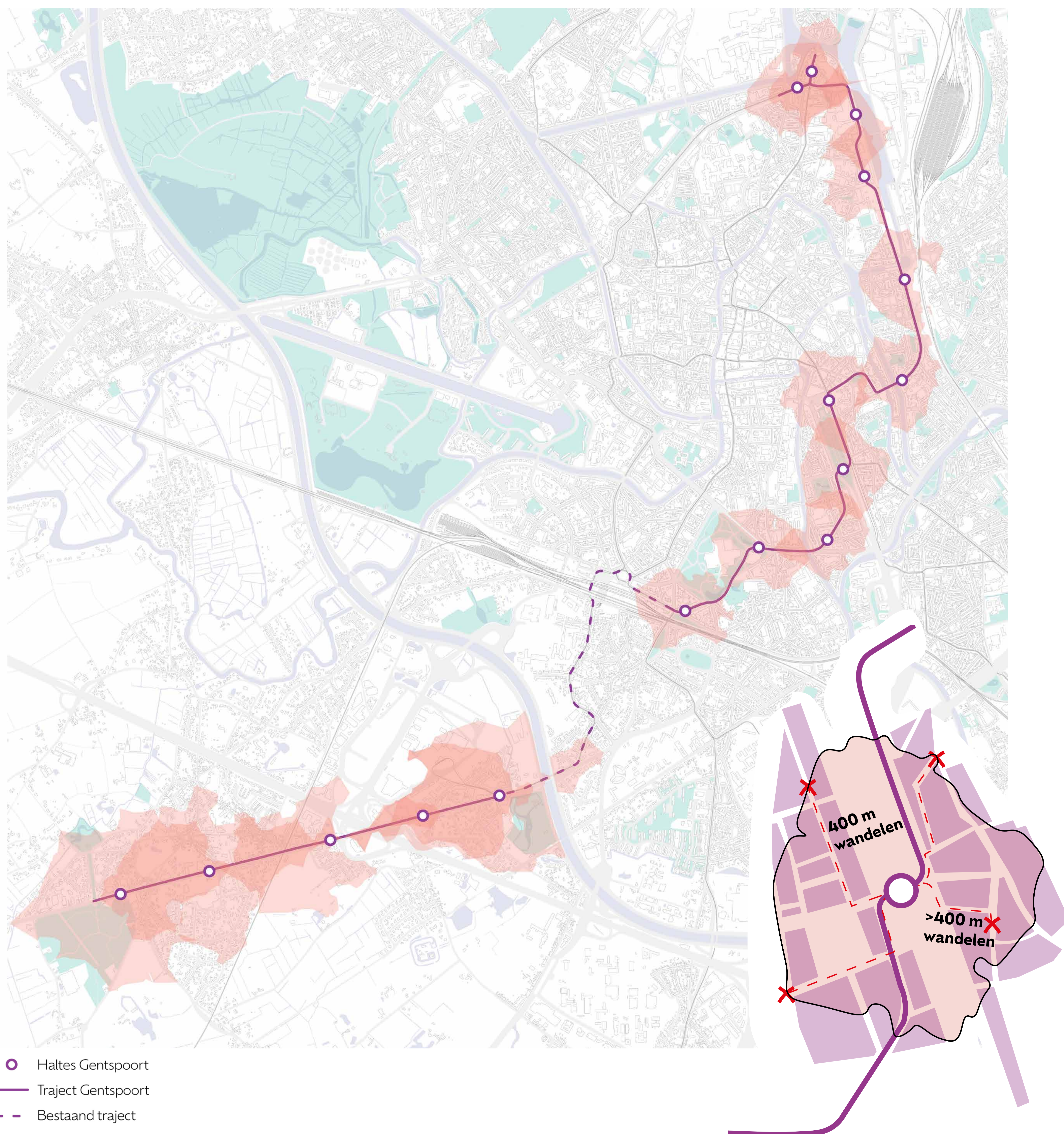
Gescheiden riolering

- Bij wegenwerken is het verplicht om een maximaal gescheiden riolering aan te leggen, waarbij **regen-en afvalwater gescheiden** worden afgevoerd.
- Afvalwater kan **efficiënter gezuiverd** worden als het niet verdund is met regenwater.



Haltes van Gentspoort

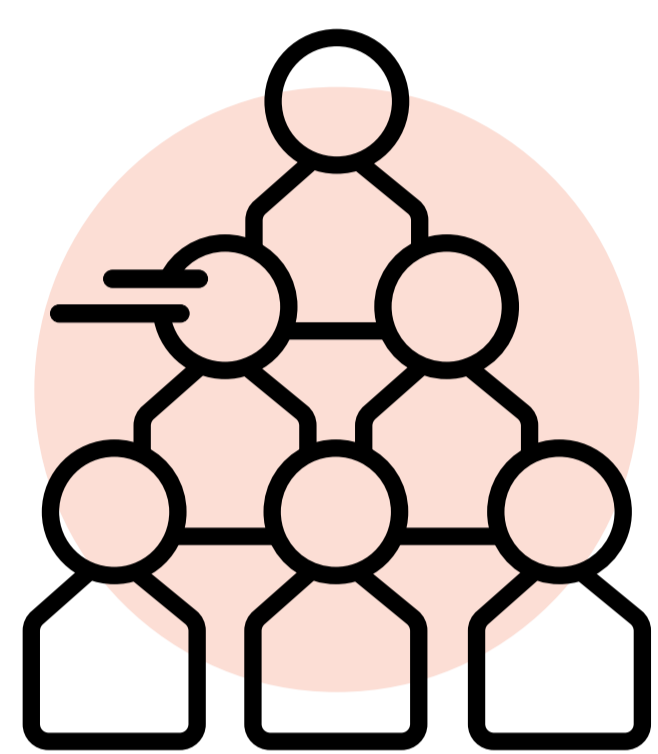
Langs het traject van de nieuwe tramlijnen komen in totaal 16 haltelocaties. De locaties zijn gekozen zodat de haltes integraal toegankelijk zijn.



Samenwerken en betrekken

We werken in dit project op vier aparte sporen. Elk spoor heeft andere taken, bevoegdheden en betrokkenen.

Spoor 1



Stuurgroep

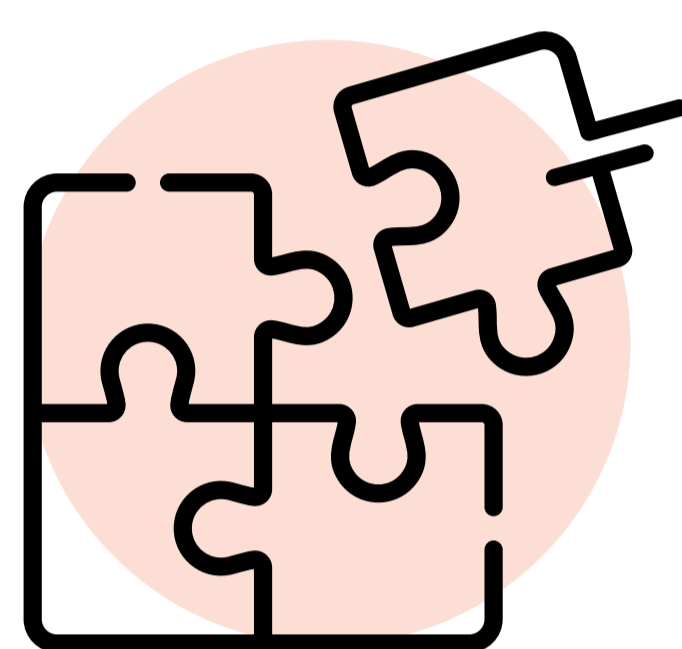
Wat?

De stuurgroep **stuurt het project en neemt beslissingen** op basis van de studies. Ze bezorgt de voorstellen aan de Vlaamse Regering die het laatste besluit neemt.

Wie?

Verantwoordelijken van alle partners:
De Werkvennootschap, Stad Gent, De Lijn, Departement Mobiliteit & Openbare Werken, Agentschap Wegen en Verkeer, De Vlaamse Waterweg, NMBS, Infrabel, Farys, Aquafin en Synductis.

Spoor 2



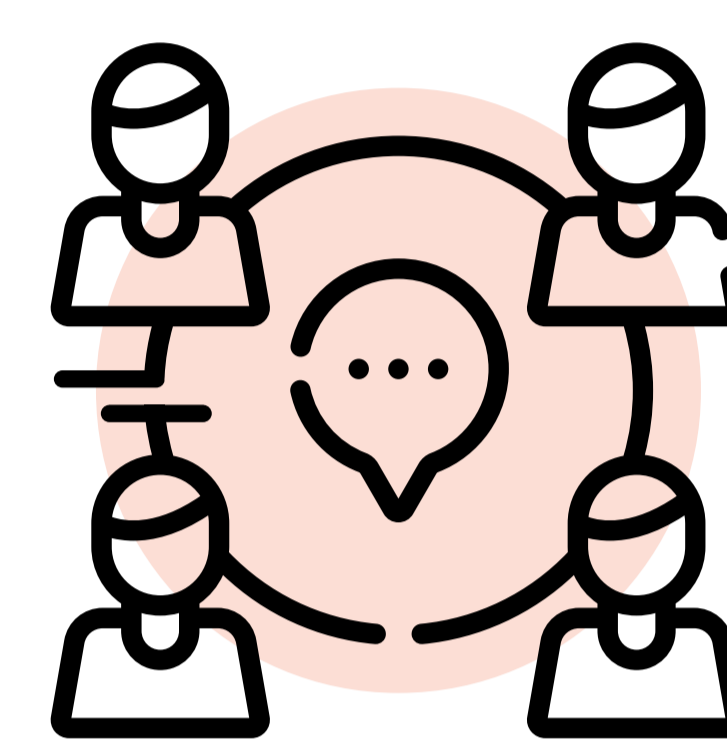
Kernteam

Wat?

Het kernteam **organiseert en werkt uit**. Ze bereiden de stuurgroepen voor en zijn het aanspreekpunt van het studieteam. Ze zijn de brug tussen iedereen die meewerkt aan Gentspoort.

Wie?

Alle ambtelijke vertegenwoordigers van de partners.



Ambtelijke werkgroepen

Wat?

Ambtelijke experts **werken specifieke onderwerpen in detail uit** tijdens werkdagen of overlegmomenten.

Wie?

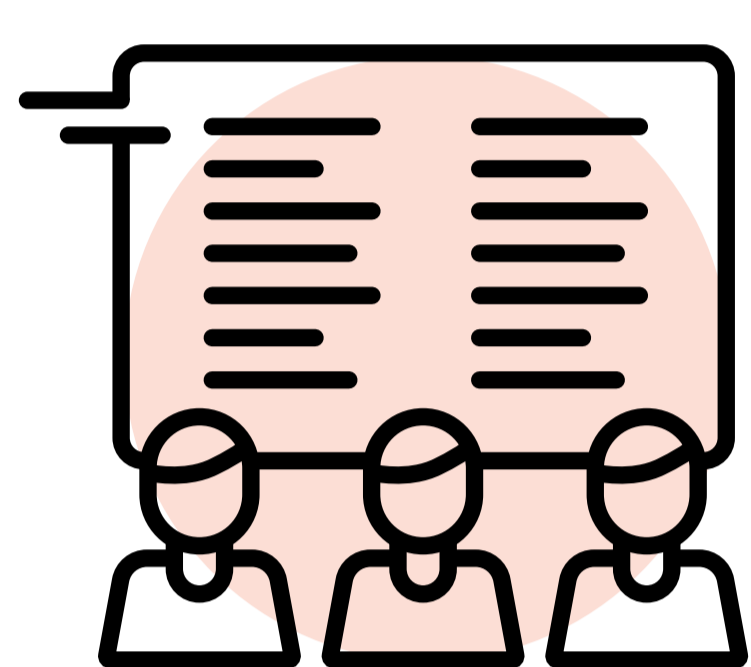
Alle partners die meewerken aan Gentspoort, aangevuld met partijen die geen deel uitmaken van het kernteam of de stuurgroep. Denk aan Monumentenzorg, Beleidsparticipatie, Departement Omgeving, Onroerend Erfgoed, Stadsbouwmeester, het Agentschap Natuur en Bos, het provinciebestuur ...

Samenwerken en betrekken

We werken in dit project op vier aparte sporen. Elk spoor heeft andere taken, bevoegdheden en betrokkenen.

Spoor 3

Participatie



Werkateliers

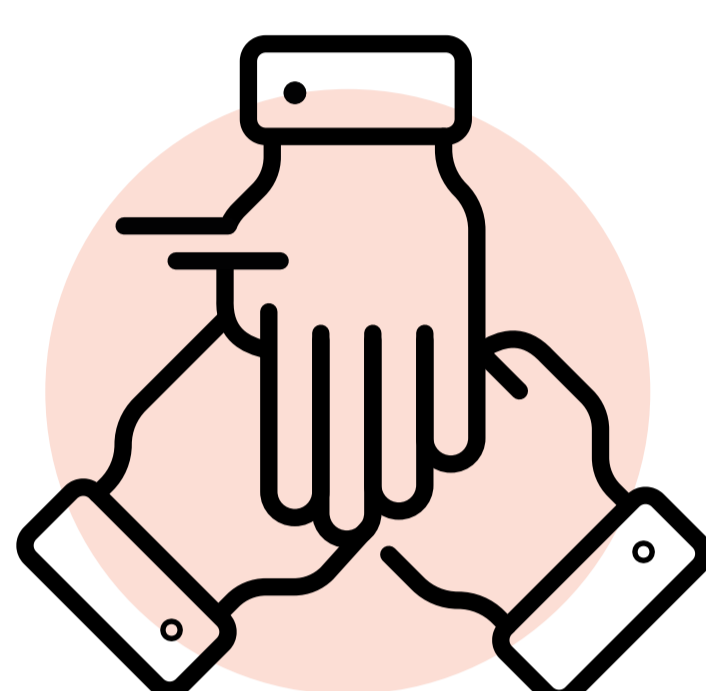
Wat?

De werkateliers buigen zich over de **invulling van specifieke locaties**.

Het projectteam verzamelt er feedback en kritische opmerkingen.

Wie?

Bewoners, bezoekers en mensen die in het gebied werken. Iedereen met een link met Gent kan zich inschrijven voor de werkateliers.



Denktank

Wat?

De denktank bekijkt Gentspoort vanuit een helikopter. Hij kijkt niet naar specifieke locaties, maar **bekijkt het project als geheel**.

Wie?

De denktank is een weerspiegeling van de Gentse samenleving. Het is een mix van middenveldorganisaties, adviesraden en Gentenaren.

Spoor 4



Brede bevolking

Wat?

Met onze communicatie **betrekken en informeren** we de brede bevolking. We doen dat via verschillende kanalen, onder andere via de website, sociale media, brieven, kranten, digitale nieuwsbrieven, video's, flyers en deze Gentspoortbeurs.